



Администрация Пермского муниципального округа Пермского края
Комитет имущественных отношений

РАСПОРЯЖЕНИЕ

30.08.2023

№ 2372

О внесении изменений в распоряжение комитета имущественных отношений администрации Пермского муниципального округа от 25.07.2023 № 1785 «Об установлении публичного сервитута на часть земельных участков»

В соответствии со ст. 23, гл. V.7 Земельного кодекса Российской Федерации, Федеральным законом от 25.10.2001 № 137-ФЗ «О введении в действие Земельного кодекса Российской Федерации», пп. 3.2.5 п. 3.2 разд. 3 Положения о комитете имущественных отношений администрации Пермского муниципального округа, утвержденного решением Думы Пермского муниципального округа Пермского края от 29.11.2022 № 48, на основании ходатайства публичного акционерного общества «РОССЕТИ УРАЛА» (ИНН 6671163413, ОГРН 1056604000970) (далее - ПАО «РОССЕТИ УРАЛА») от 25.08.2023 № 10647/5:

1. Внести изменения в пункт 1 распоряжения комитета имущественных отношений администрации Пермского муниципального округа от 25.07.2023 № 1785 «Об установлении публичного сервитута на часть земельных участков» изложив его в следующей редакции:

«1. Установить в интересах ПАО «РОССЕТИ УРАЛА» публичный сервитут общей площадью 148 кв. м. на часть земельных участков:

- с кадастровым номером 59:32:3250001:15188 (113 кв. м), расположенный по адресу: Пермский край, Пермский район, Култаевское с/п, северо-западнее с. Култаево;

- с кадастровым номером 59:32:3250001:15168 (35 кв. м), расположенный по адресу: Пермский край, Пермский район, Култаевское с/п, восточнее д. Заполье.

Цель: Подключение (технологическое присоединение) к сетям инженерно-технического обеспечения: «Строительство ВЛ 0,4 кВ с установкой ПУ для электроснабжения Пермского края (4500078179)».

Срок: 49 лет.

2. Утвердить границы публичного сервитута земельных участков, указанных в п. 1 настоящего распоряжения, согласно прилагаемой схеме расположения границ публичного сервитута.

3. Срок, в течение которого использование указанных в п. 1 настоящего распоряжения земельных участков в соответствии с их разрешенным использованием будет невозможно или существенно затруднено в связи с осуществлением сервитута – 6 (шесть) месяцев.

4. Порядок установления зон с особыми условиями использования территорий и содержание ограничений прав на земельные участки в границах таких зон установлен Постановлением Правительства РФ от 24.02.2009 № 160 «О порядке установления охранных зон объектов электросетевого хозяйства и особых условий использования земельных участков, расположенных в границах таких зон».

5. Плата за публичный сервитут устанавливается в соответствии с Федеральным законом от 29.07.1998 № 135-ФЗ (ред. от 31.07.2020) «Об оценочной деятельности в Российской Федерации» и методическими рекомендациями, утверждёнными приказом Минэкономразвития России от 04.06.2019 № 321.

6. Комитету имущественных отношений администрации Пермского муниципального района в течение 5 рабочих дней со дня подписания настоящего распоряжения:

6.1. направить настоящее распоряжение правообладателям земельных участков, указанных в п. 1 распоряжения;

6.2. направить настоящее распоряжение в Управление Федеральной службы государственной регистрации, кадастра и картографии по Пермскому краю;

6.3. направить настоящее распоряжение в ПАО «РОССЕТИ УРАЛА», а также сведения о лицах, являющихся правообладателями земельных участков, сведения о лицах, подавших заявления об учете их прав (обременений прав) на земельные участки, способах связи с ними, копии документов, подтверждающих права указанных лиц на земельные участки.

7. Разместить настоящее распоряжение на сайте Пермского муниципального округа www.permraion.ru.»

8. Настоящее распоряжение вступает в силу со дня его подписания.

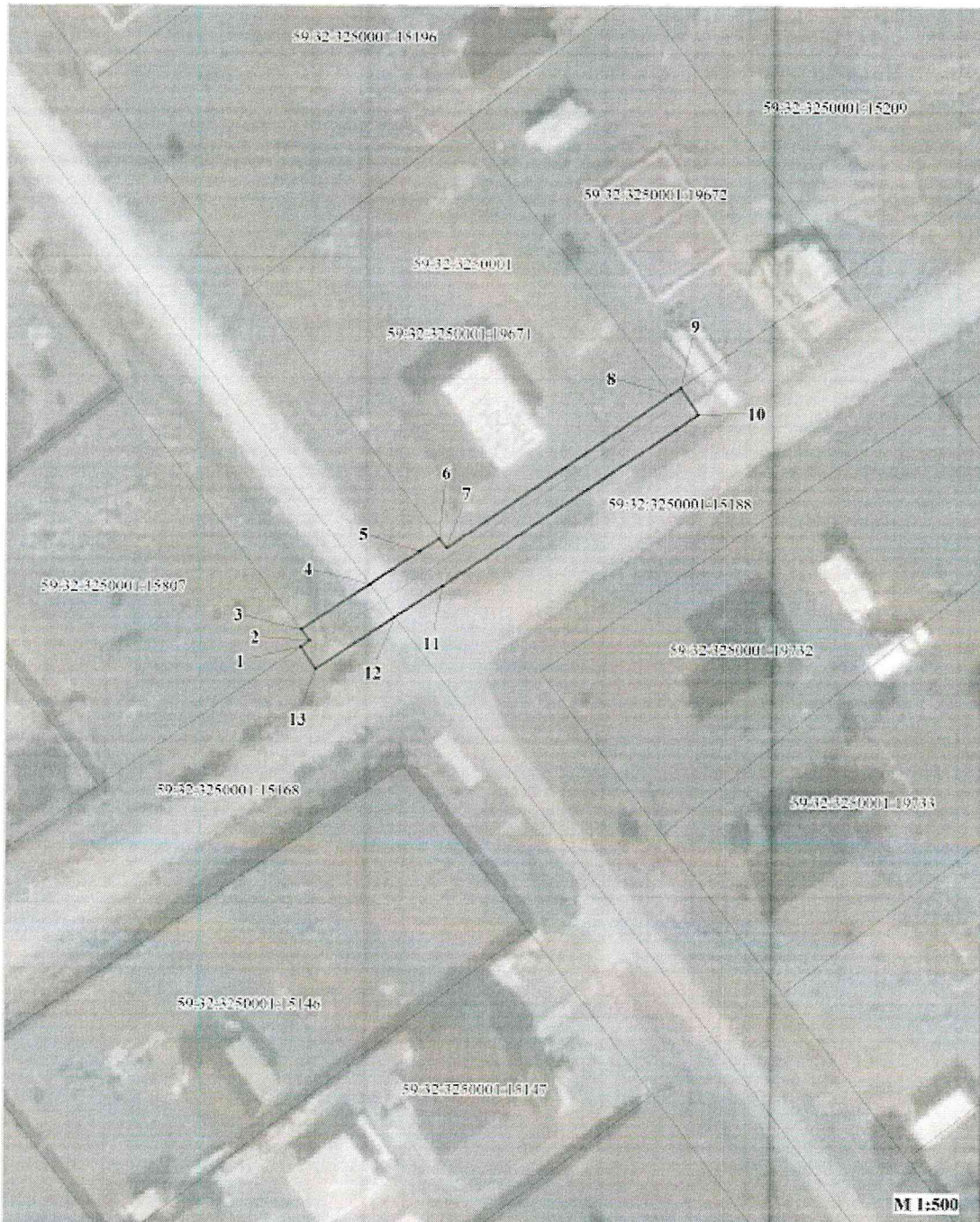
9. Контроль исполнения распоряжения возложить на заместителя председателя комитета М.В. Королеву.

Председатель комитета




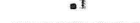
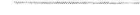


Е.А. Демидова

СХЕМА РАСПОЛОЖЕНИЯ ГРАНИЦ ПУБЛИЧНОГО СЕРВИТУТА
«Строительство ВЛ 0,4 кВ с установкой ПУ для электроснабжения Пермского края (4500078179)»



Условные обозначения:

59:32:3250001	кадастровый номер квартала
59:32:3250001:15168	кадастровый номер земельного участка, учтенного в ГКН
	граница земельного участка, учтенного в ГКН
	граница публичного сервитута
	граница кадастрового квартала
	характерная точка границы
	проектируемая линия ВЛ 0,4 кВ

Приложение № 2
к распоряжению
комитета имущественных
отношений администрации
Пермского муниципального округа
от 30.08.2023 № 2372

ОПИСАНИЕ МЕСТОПОЛОЖЕНИЯ ГРАНИЦ ПУБЛИЧНОГО СЕРВИСУТА "СТРОИТЕЛЬСТВО ВЛ 0,4 КВ С УСТАНОВКОЙ ПУ ДЛЯ ЭЛЕКТРОСНАБЖЕНИЯ ПЕРМСКОГО КРАЯ (4500078179)" ПЕРМСКИЙ КРАЙ, ПЕРМСКИЙ МУНИЦИПАЛЬНЫЙ ОКРУГ (НАИМЕНОВАНИЕ ОБЪЕКТА)				
Сведения о местоположении границ объекта				
1. Система координат МСК-59, зона 2				
2. Сведения о характерных точках границ объекта				
Обозначение характерных точек границ	Координаты, м		Метод определения координат и средняя квадратическая погрешность положения характерной точки (M _t), м	Описание закрепления точки
	X	Y		
1	2	3	4	5
1	506359.01	2211313.41	Геодезический метод; M _t =0.1	-
2	506359.60	2211314.27	Геодезический метод; M _t =0.1	-
3	506360.70	2211313.43	Геодезический метод; M _t =0.1	-
4	506365.09	2211320.09	Геодезический метод; M _t =0.1	-
5	506368.26	2211324.89	Геодезический метод; M _t =0.1	-
6	506369.54	2211326.81	Геодезический метод; M _t =0.1	-
7	506368.60	2211327.52	Геодезический метод; M _t =0.1	-
8	506383.36	2211349.20	Геодезический метод; M _t =0.1	-
9	506384.02	2211350.17	Геодезический метод; M _t =0.1	-
10	506381.47	2211351.88	Геодезический метод; M _t =0.1	-
11	506364.93	2211327.10	Геодезический метод; M _t =0.1	-
12	506361.90	2211322.52	Геодезический метод; M _t =0.1	-
13	506356.84	2211314.84	Геодезический метод; M _t =0.1	-
1	506359.01	2211313.41	Геодезический метод; M _t =0.1	-